

BOSE[®]



LIFESTYLE[®] ROOMMATE[®]

POWERED SPEAKER SYSTEM

Brugervejledning | Bedienungsanleitung | Manuale di istruzioni | Gebruiksaanwijzing | Bruksanvisningen

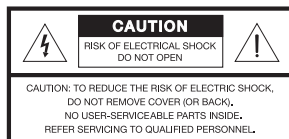
VEILIGHEIDSINFORMATIE

Lees deze gebruikershandleiding

Neem de tijd om de instructies in deze gebruikershandleiding zorgvuldig door te nemen. De instructies dienen om uw systeem juist te configureren en te bedienen en alle geavanceerde functies optimaal te benutten. Bewaar uw gebruikershandleiding voor toekomstig gebruik.

WAARSCHUWINGEN:

- *Stel het apparaat niet bloot aan regen of vocht om de kans op brand of elektrische schokken zo klein mogelijk te houden.*
- *Dit apparaat mag niet worden blootgesteld aan druipende of spattende vloeistoffen en voorwerpen met vloeistoffen, zoals vazen, mogen niet op of in de buurt van het apparaat worden geplaatst. Evenals bij andere elektronische producten dient u te zorgen dat er geen vloeistof op enig deel van het systeem terecht komt. Vloeistoffen kunnen leiden tot storing en/of brandgevaar.*
- *Plaats geen kaarsen en dergelijke op het apparaat.*



De bliksemschicht met een pijl in een driehoek waarschuwt de gebruiker voor de aanwezigheid van gevaarlijke niet-geïsoleerde spanning in het systeem, waardoor er kans op elektrische schokken bestaat.



Het uitroepteken in de driehoek maakt de gebruiker attent op belangrijke bedienings- en onderhoudsinstructies in deze gebruikershandleiding.

OPMERKINGEN:

- *Het productlabel bevindt zich op de onderkant van het product.*
- *Dit product mag alleen worden gebruikt met de bijgeleverde voedingsbron.*
- *Wanneer een schakelaar op de netsnoerstekker of connector wordt gebruikt om het product uit te schakelen, dient deze schakelaar gemakkelijk bereikbaar te zijn.*
- *Het product is alleen bestemd voor gebruik binnenshuis. Deze is niet ontwikkeld of getest voor gebruik buitenshuis, in recreatievoertuigen of op boten.*
- *Modificaties aan de afstandsbediening kunnen het recht van de gebruiker ontnemen om deze apparatuur te bedienen.*



Dit product voldoet aan alle vereisten van EU-richtlijnen zoals wettelijk vereist. De volledige conformiteitsverklaring kunt u vinden op www.Bose.com/compliance.

Aanvullende veiligheidsinformatie

Zie de aanvullende instructies op het blad **Belangrijke veiligheidsinformatie**. U vindt dit blad in de verpakking (alleen in Noord-Amerika).

Voor uw administratie

Noteer het serienummer van de RoomMate®-luidspreker hier en op uw registratiekaart.

Serienummer: _____

Naam van de dealer: _____

Telefoonnummer van de dealer: _____

Aankoopdatum: _____

©2010 Bose Corporation. Niets uit deze uitgave mag worden veelevoudigd, gewijzigd, openbaar gemaakt of op andere wijze gebruikt zonder voorafgaande schriftelijke toestemming. Alle handelsmerken waarnaar in deze publicatie wordt verwezen zijn eigendom van Bose Corporation. Alle rechten voorbehouden. Bose, Lifestyle en Personal zijn gedeponeerde handelsmerken van Bose Corporation.

KENNISMAKING MET DE ROOMMATE®-LUIDSPREKER MET INTERNE VERSTERKING

Voordat u begint

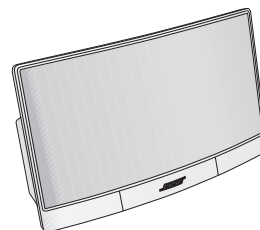
Hartelijk dank voor de aankoop van een LIFESTYLE® RoomMate®-luidsprekersysteem met interne versterking, een compact luidsprekersysteem met verrassend goed geluid. Dit luidsprekersysteem is een simpele en elegante oplossing als u wilt van de muziek op uw LIFESTYLE® home-entertainmentsysteem wilt genieten in uw woonkamer, keuken, slaapkamer of welke andere ruimte in uw huis dan ook.

Met de AUX IN-aansluiting op het achterpaneel kunt u via deze geweldige luidspreker naar een extern audioapparaat luisteren, zelfs als de luidspreker niet op uw home-entertainmentsysteem is aangesloten.

Uitpakken

Controleer of alle afgebeelde onderdelen in de verpakking zitten en bewaar al het verpakkingsmateriaal. Het originele verpakkingsmateriaal biedt de veiligste manier om dit product te vervoeren.

Indien een deel van het product beschadigd is, dient u het product niet te gebruiken. Neem onmiddellijk contact op met een Bose-dealer of bel de klantenservice van Bose. Zie de bijgevoegde adressenlijst voor de juiste telefoonnummers.



o RoomMate-luidspreker



o Stroomconvector



o Netsnoer



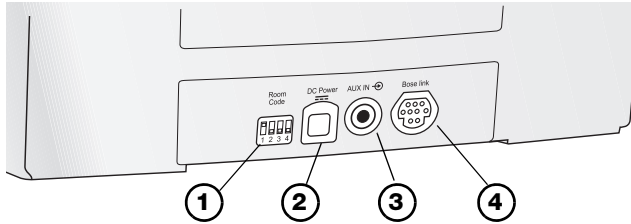
o Bose®-link B-kabel van 15 m

Opmerking: Dit is een goed moment om het serienummer op de onderkant van de RoomMate-luidspreker te noteren op pagina ii.

KENNISMAKING MET DE ROOMMATE®-LUIDSPREKER MET INTERNE VERSTERKING

Onderdelen op het achterpaneel

Op het achterpaneel bevinden zich een voedingsingang, audio-ingangen en kamercodeschakelaars.

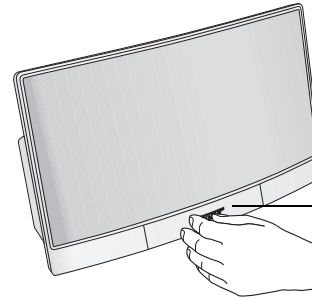


- ① **Kamercode** – Er zijn vier mini-schakelaars waarmee u de kamercode kunt instellen. Zie ‘De kamercode controleren.’ op pagina 4.
- ② **Gelijkstroomvoeding – Een aansluiting voor gelijkstroom** waarop u de stroomconvertoorkabel kunt aansluiten.
- ③ **AUX IN**– Een stereo-ingang voor een externe audiobron (lokale bron).
- ④ **Bose®-link** – Een meerpins-aansluiting voor aansluiting van de luidspreker op een LIFESTYLE®-systeem in een Bose-link-netwerk.

Schakelaar op het voorpaneel om het geluid te dempen

Middenonder op de luidspreker bevindt zich een schakelaar waarmee u het geluid kunt dempen.

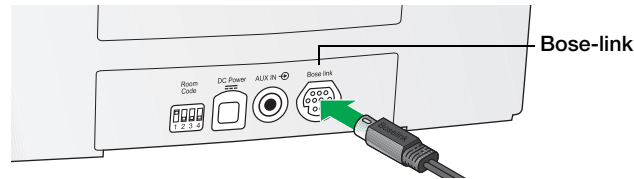
Als u het geluid van de luidspreker wilt dempen of weer wilt inschakelen, raakt u eenvoudig het Bose-logo aan.



schakelaar voor dempen/
dempen (mute) ongedaan
maken

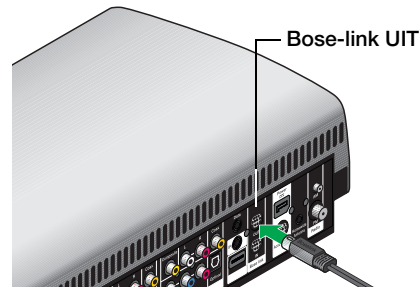
De RoomMate®-luidspreker aansluiten op uw systeem

1. Steek een uiteinde van de bijgeleverde Bose®-link-B-kabel in de **Bose-link**-connector van de luidspreker.

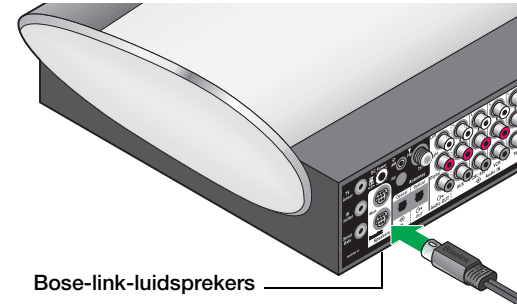


2. Sluit het andere uiteinde van de kabel aan op uw systeem.

- A. Bij een LIFESTYLE V25/V35-systeem steekt u de Bose-link-kabel in de connector met de aanduiding **Bose link OUT**.



- B. Bij andere LIFESTYLE-systemen steekt u de Bose-link-kabel in de connector voor **Bose-link-luidsprekers**.



Bose®-link-verlengsnoer

Als al een Bose®-link-kabel op het LIFESTYLE-systeem is aangesloten, kunt u met een Bose-link-verlengsnoer uw bestaande Bose-link-kabel en uw nieuwe Bose-link B-kabel allebei op het systeem aansluiten.

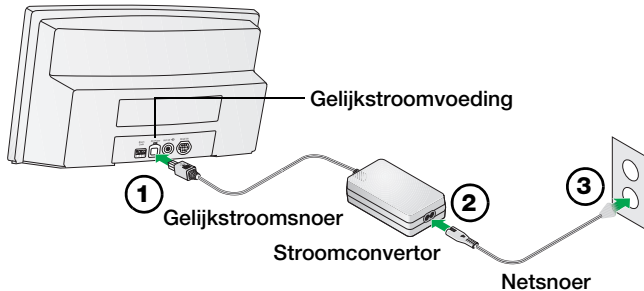
Als alternatief kunt u een AL8 draadloze audiolink kopen voor draadloze communicatie tussen uw bestaande Bose-link-producten en het nieuwe LIFESTYLE® RoomMate-luidsprekersysteem.

Neem contact op met de klantenservice van Bose® voor meer informatie. Zie de lijst met contactgegevens die bij uw LIFESTYLE®-systeem is geleverd.

INSTALLATIE

De voeding aansluiten

1. Sluit het gelijkstroomsnoer (met het label naar boven) aan op de connector met de aanduiding **DC Power**.
2. Sluit de kleine stekker van het netsnoer aan op de stroomconvector.
3. Steek het andere uiteinde van het netsnoer in een werkend stopcontact.



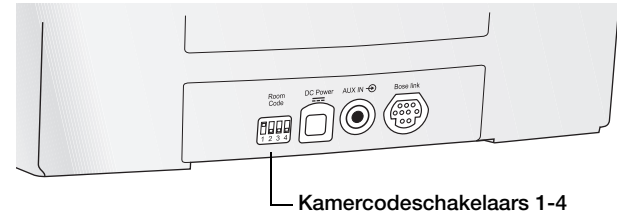
De kamercode controleren.

De RoomMate®-luidspreker en de bijbehorende afstandsbediening moeten dezelfde kamercode hebben. De RoomMate®-luidspreker staat standaard ingesteld op kamercode 1. Zie de gebruikershandleiding van de afstandsbediening als u wilt weten hoe u de kamercode kunt wijzigen.

Als kamercode 1 al wordt gebruikt door een ander Bose®-link-product in uw huis, moet u de luidspreker instellen op een andere kamercode.

De kamercode van de RoomMate-luidspreker wijzigen:

1. Zoek de kamercodeschakelaars op het achterpaneel.



2. Gebruik een fijnschrijver of iets anders met een kleine punt om schakelaars 1 t/m 4 naar boven of beneden te schuiven zoals aangegeven bij de gewenste kamercode in de onderstaande tabel.

Kamercode	1	2	3	4
B				
C				
D				
E				
F				
G				
H				
I				
J				
K				
L				
M				
N				
O				

De huiscode controleren

Als u het systeem in de hoofdkamer met een afstandbediening uit een andere kamer wilt gebruiken, moeten de afstandbediening en het systeem in de hoofdkamer dezelfde huiscode hebben.

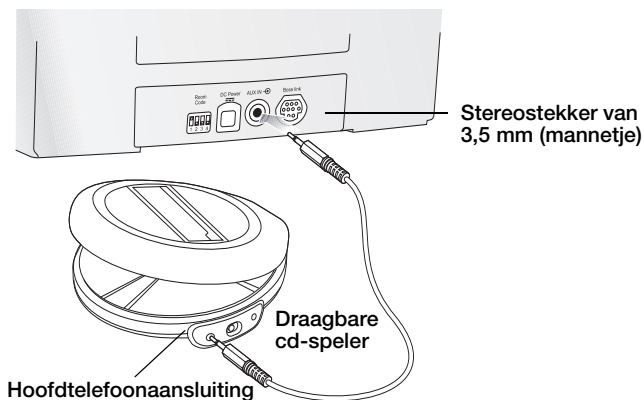
Als u de huiscode wilt controleren en wilt weten hoe u die kunt wijzigen, raadpleegt u de gebruikershandleiding van het hoofdsysteem en van de afstandsbediening die u in de andere kamer wilt gebruiken.

Een RF-afstandsbediening (RF = radiofrequentie) van een LIFESTYLE[®]-systeem heeft een groot bereik en zendt signalen dwars door muren. Het is dus mogelijk dat de signalen van een afstandsbediening in één huis de werking van een LIFESTYLE[®]-systeem in een ander huis beïnvloeden. U kunt dit probleem vermijden door de huiscode te wijzigen voor het systeem en voor alle afstandsbedieningen die bij dat systeem worden gebruikt.

INSTALLATIE

Een audioapparaat aansluiten

U kunt via de RoomMate®-luidspreker een extern audioapparaat beluisteren, zoals een tv en een draagbare cd- of mp3-speler. Steek eenvoudig de uitgangskabel van uw apparaat in de AUX IN-aansluiting op het achterpaneel van de luidspreker. De kabel moet voorzien zijn van een stereostecker (mannetje) van 3,5 mm.



Opmerking: Met de Bose®-afstandsbediening voor een tweede ruimte kunt u geen audioapparaat bedienen dat is aangesloten op de AUX IN-connector.

Luisteren naar een aangesloten audioapparaat

Het apparaat dat is aangesloten op de AUX IN-connector wordt door het LIFESTYLE-systeem als een lokale bron gezien.

Een PERSONAI® music center II gebruiken

1. Schakel het aangesloten apparaat in.
2. Druk op de knop **Source**.
3. Selecteer **Local** en druk op **[OK]**.
4. U bedient het aangesloten apparaat met de knoppen op het apparaat of de bijgeleverde afstandsbediening.

Een RC-35S2-afstandsbediening gebruiken:

1. Schakel het aangesloten apparaat in en begin met afspelen.
2. Druk op de knop **OTHER** om de lokale bron te selecteren. Blijf op de knop **OTHER** drukken totdat u het apparaat hoort.

AUX IN gebruiken zonder Bose®-link-verbinding

Wanneer de RoomMate®-luidspreker niet is aangesloten op uw Bose-link-netwerk, wordt automatisch de AUX IN-ingang geselecteerd. Dit betekent dat u naar een aangesloten apparaat kunt luisteren zonder het systeem in de hoofdruimte te gebruiken. Gebruik de volumeknop van het externe apparaat om het geluidsniveau van de luidspreker te regelen. U kunt altijd het geluid dempen met de schakelaar op de voorzijde van de luidspreker.

Problemen oplossen

Probleem	Wat te doen
Geen geluid	<ul style="list-style-type: none"> • Controleer of het netsnoer van de RoomMate®-luidspreker is aangesloten en of de Bose®-link-kabel is aangesloten. • Controleer of u een bron hebt geselecteerd op de afstandsbediening van de tweede kamer. • Zet het volume van het systeem hoger. • Druk op Mute op de afstandsbediening voor de tweede kamer. • Druk op de schakelaar om het geluid te dempen van de RoomMate®-luidspreker. • Controleer of de huiscode van de afstandsbediening van de tweede kamer overeenkomt met die van het systeem in de hoofdkamer. • Controleer of de kamercode van de RoomMate-luidspreker en de afstandbediening die u gebruikt identiek zijn.
Het LIFESTYLE®-systeem reageert soms niet op de afstandsbediening van de tweede kamer.	<ul style="list-style-type: none"> • De batterijen in de afstandsbediening moeten mogelijk worden vervangen. • Ge met de afstandsbediening voor de tweede kamer naar een andere locatie om te controleren of het probleem wordt veroorzaakt door 'dode hoeken'. • U hebt mogelijk een externe antenne nodig; zie de LIFESTYLE®-installatiehandleiding voor meer informatie.
Uw systeem gaat onverwacht uit of aan of andere wijzigingen vinden plaats terwijl er geen knoppen op de afstandsbediening van de tweede kamer worden ingedrukt	<ul style="list-style-type: none"> • Kijk of iemand in de hoofdkamer de primaire afstandsbediening gebruikt en hetzelfde probleem ondervindt. Als dit niet het geval is, kan het zijn dat een ander LIFESTYLE®-systeem in de buurt interfereert met uw systeem. U kunt het probleem mogelijk verhelpen door de huiscode te wijzigen. • Raadpleeg de gebruikershandleiding bij de afstandbediening voor meer informatie over het wijzigen van de huiscode.
Ik kan mijn externe bron niet horen.	<ul style="list-style-type: none"> • Zorg ervoor dat de kabel van het externe apparaat is aangesloten op de AUX IN-connector. • Controleer of het externe apparaat is ingeschakeld. • Voer het volume op het apparaat op.

REINIGING EN ONDERHOUD

Reiniging

Als u de RoomMate®-luidspreker met interne versterker wilt schoonmaken, neemt u de buitenkant af met een zachte, droge doek. U kunt ook het rooster van de luidspreker voorzichtig stofzuigen.

- GEBRUIK GEEN oplosmiddelen, chemicaliën of sprays.
- MORS GEEN vloeistof in de openingen en laat er geen voorwerpen in vallen.

Contact opnemen met klantenservice

Indien u verdere hulp nodig hebt bij het oplossen van problemen, neemt u contact op met de klantenservice van Bose®. Zie de lijst met adressen en telefoonnummers bij uw LIFESTYLE®-systeem.

Beperkte garantie

De RoomMate®-luidspreker met interne versterker valt onder een beperkte garantie. Informatie over de garantie staat op de registratiekaart die in de verpakking is bijgesloten. Zie de kaart voor informatie over registratie. Als u dit nalaat, is dit niet van invloed op uw garantierechten.

Wat u moet doen om in aanmerking te komen voor de beperkte garantie :

Retourneer het product met het aankoopbewijs van een erkende Bose-dealer. Ga hierbij als volgt te werk.

1. Neem contact op met Bose in uw eigen land/regio (ga naar **Global.Bose.com/register** voor contactinformatie van Bose in uw land/regio) voor specifieke retournerings- en verzendinstructies.
2. Stuur de verpakking franco op naar het door de Bose-vestiging van uw land opgegeven adres en
3. Noteer zo nodig het retourautorisatienummer op de buitenzijde van de doos, op een goed zichtbare plek. Dozen zonder retourautorisatienummer worden geweigerd, indien een dergelijk nummer vereist is.

Technische informatie

Afmetingen

16,89 cm H x 30,26 cm B x 11,88 cm D

Gewicht

2,02 kg

Vermogen

100-240 V \sim 50-60 Hz, 1,5-0,8 A, 64-77 VA



325311-0010

BOSE[®]
Better sound through research[®]

©2010 Bose Corporation, The Mountain,
Framingham, MA 01701-9168 USA
AM325311 Rev.00