


Gebruiksaanwijzing

-  **WAARSCHUWING** Stel deze apparatuur nooit bloot aan regen of vocht om het gevaar van elektrische schokken of brand te beperken.



De volgende WAARSCHUWINGEN zijn vermeld op de onderkant van de Lifestyle® Acoustimass® Module:



Het bliksemsymbool in een driehoekje waarschuwt de gebruiker voor gevaarlijke, niet-geïsoleerde spanningen, binnenin de apparatuur (elektrische schokken).



Het uitroepteken in een driehoekje wijst de gebruiker op belangrijke bedienings- en onderhoudsinstructies in deze gebruiksaanwijzing.



LET OP: Indien van toepassing dient u, om elektrische schokken te vermijden, het brede gedeelte van de stekker in de brede gleuf van het stopcontact te steken en de stekker er volledig in te steken.

Verdere veiligheidsinformatie

Zie voor verdere instructies de pagina *Belangrijke veiligheidsinformatie* die bij deze gebruiksaanwijzing is ingesloten.

Gelieve deze gebruiksaanwijzing te lezen!

Neem s.v.p. de nodige tijd deze gebruiksaanwijzing zorgvuldig te volgen. De gebruiksaanwijzing dient voor het instellen en bedienen van uw Acoustimass 5 powered of 20 powered luidsprekersysteem. Bewaar uw gebruiksaanwijzing voor toekomstige raadpleging.



LET OP: Als er vloeistof in het apparaat terechtkomt, schakelt u het systeem uit en laat u de vloeistof opdrogen. Zet het systeem vervolgens weer aan. Als u problemen bemerkt met de werking, neemt u de stekker uit het stopcontact en neemt u contact op met de Consumenten-service van Bose.

Waar kunt u vinden...

Installatie	
Alvorens te beginnen	4
De doos uitpakken	4
Selecteer de plaats voor het luidsprekersysteem	5
Luidsprekerplaatsen	5
Plaats van de Acoustimass® Module	6
Verwijder de stekkers van het systeem uit het stopcontact alvorens aansluitingen aan te brengen	6
Het juiste voltage selecteren	6
Sluit de luidsprekers aan op de Acoustimass Module	7
De Acoustimass 20 Jewel Cube®-luidsprekers op de Acoustimass Module aansluiten	7
De Acoustimass 5-kubusluidsprekers op de Acoustimass Module aansluiten ..	7
Welk Lifestyle® Muziekcentrum hebt u?	8
De Acoustimass Module aansluiten op de interface voor meerdere kamers	9
De Acoustimass Module aansluiten op uw Model 20 Muziekcentrum	12
De Acoustimass Module aansluiten op uw Model 5 Muziekcentrum	13
Fijnregeling van uw systeem	14
Productinformatie	
Oplossen van problemen	15
Accessoires (optioneel verkrijgbaar)	15
Consumentenservice	15
Technische gegevens	16
Garantieperiode	16
Het Acoustimass 5 powered of 20 powered luidsprekersysteem reinigen	16
Bose® Corporation	binnenkant achteromslag

Alvorens te beginnen

Onze dank voor de aanschaf van uw Bose® Acoustimass® 5 powered of 20 powered luidsprekersysteem. Deze luidsprekers zijn speciaal bestemd voor gebruik met de Bose Lifestyle® muzieksystemen voor levering van kamervullend, high-fidelity geluid in overige kamers van uw woning.

Omdat deze luidsprekers verschillen van andere systemen wordt aanbevolen dat u enige tijd neemt om u vertrouwd te maken met de handleiding. De handleiding bevat instructies en informatie om de luidsprekers zodanig in te stellen dat u er het meeste plezier aan beleeft.

De doos uitpakken

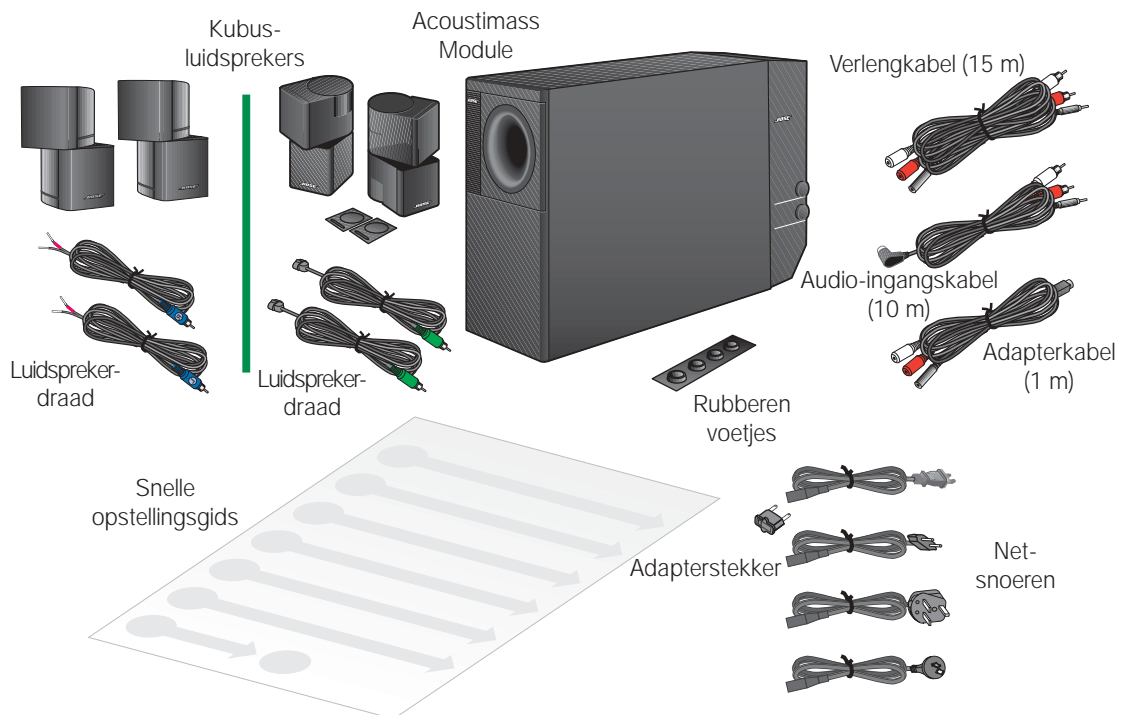
Neem de luidsprekers voorzichtig uit de verpakking. Bewaar alle verpakking voor eventueel later gebruik. Met het oorspronkelijke verpakkingsmateriaal kunt u uw luidsprekersysteem het veiligst transporteren. Indien een deel van het product beschadigd blijkt te zijn, dient u het systeem niet te gebruiken. Neem onmiddellijk contact op met Bose of uw Bose-dealer.

Controleer of uw Acoustimass 5 powered of 20 powered luidsprekersysteem geleverd is met alle onderdelen in figuur 1.

Figuur 1

Onderdelen van uw Acoustimass powered luidsprekersysteem:

- 2 kubusluidsprekers
- 1 Acoustimass Module
- Luidsprekerdraad
- Rubberen voetjes
- Adapterkabel (1 m)
- Verlengkabel (15 m)
- Audio-ingangskabel (10 m)
- Wisselstroomvoeding adapterstekker (voor systemen met dubbele voltage)
- Netsnoer
- Gebruikershandleiding
- Snelle opstellingsgids



Opmerking: Zoek naar de serienummers op het bodempaneel van de Acoustimass Module. Schrijf deze nummers vervolgens op uw garantiekaart.

WAARSCHUWING De Acoustimass Module weegt 15 kg. Voorzichtig optillen a.u.b.; voorkom blessures en schade.

WAARSCHUWING Houd plastic zakken buiten bereik van kinderen om verstikkingsgevaar te vermijden.

Selecteer de plaats voor het luidsprekersysteem

Wanneer u de luidsprekers plaatst volgens de richtlijnen hieronder, biedt een combinatie van direct en gereflecteerd geluid bijna overal in de kamer een goed stereobeeld. Het beste geluid krijgt u door enigszins te experimenteren met de plaatsing en de richting van de kubusluidsprekers en de Acoustimass® Module tot u het beste geluid verkrijgt.

Raadpleeg "Fijnregeling van uw systeem" op pagina 14 voor het aanpassen van het systeem aan de karakteristieken van de kamer waarin u naar het systeem luistert.

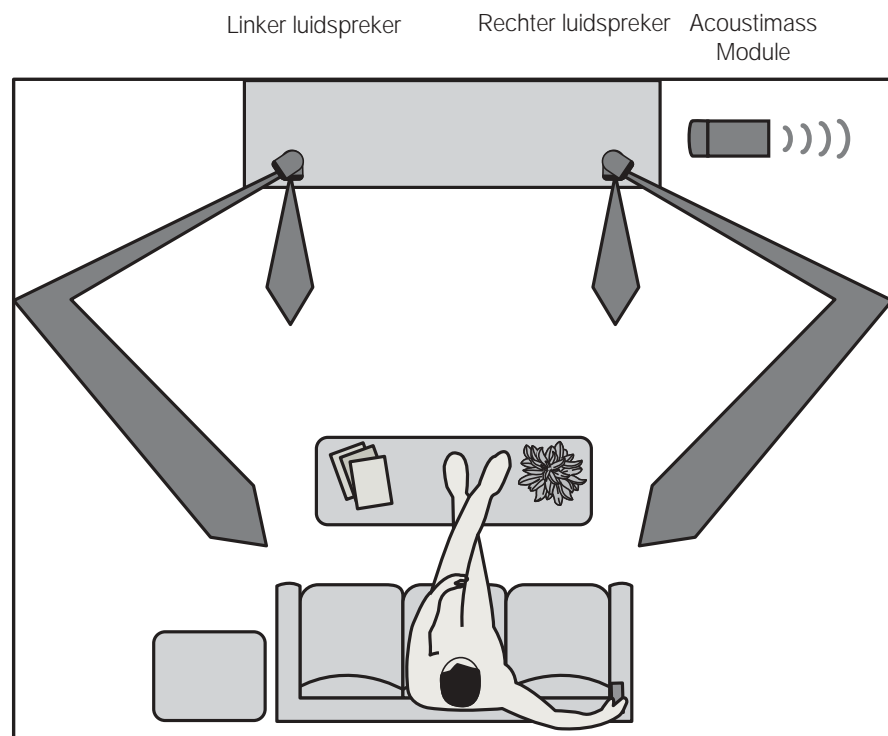
Luidsprekerplaatsen

Volg deze richtlijnen voor het selecteren van de plaatsen voor het Acoustimass 5 powered of 20 powered luidsprekersysteem. Met de kabels kunnen de luidsprekers maximaal 6 m van de Acoustimass Module geplaatst worden.

1. Voor een zo levensecht mogelijk geluid plaatst u de kubusluidsprekers ca. 1,8 - 3,6 m van elkaar vandaan. Ze kunnen minimaal ca. 1 m of maximaal ca. 4,6 m van elkaar vandaan worden geplaatst.
2. Richt één luidspreker van elk stel kubusluidsprekers recht vooruit. Richt de andere luidspreker op een muur of in een andere richting, waardoor een gereflecteerd geluid ontstaat. (Zie Figuur 2 waarin het verloop van de aanbevolen gereflecteerde geluidsbundels geïllustreerd is.)

Figuur 2

Aanbevolen plaatsen voor de luidsprekers



LET OP: Kies een stevig en horizontaal oppervlak voor uw luidsprekers. De luidsprekers kunnen als gevolg van trilling verplaatsen, vooral op gladde oppervlakken zoals marmer, glas en hout met een glanslaag. Voor extra stabiliteit kunt u rubbervoetjes op de onderkant van uw luidsprekers aanbrengen.. Neem contact op met de Consumentenservice van Bose® voor meer informatie.



Opmerking: Als de luidsprekers in een boekenkast staan, dient u ervoor te zorgen dat zij vooraan op de planken staan. Als luidsprekers in een omsloten ruimte staan, kan dit de kwaliteit van het geluid wijzigen. Het effect zal zo minimaal mogelijk zijn wanneer boeken de ruimte op de plank goed vullen.

Opmerking: De kubusluidsprekers zijn magnetisch afgeschermd, zodat u ze dicht bij de TV kunt plaatsen zonder dat ze de beeldkwaliteit beïnvloeden.

Selecteer de plaats voor het luidsprekersysteem (vervolg)

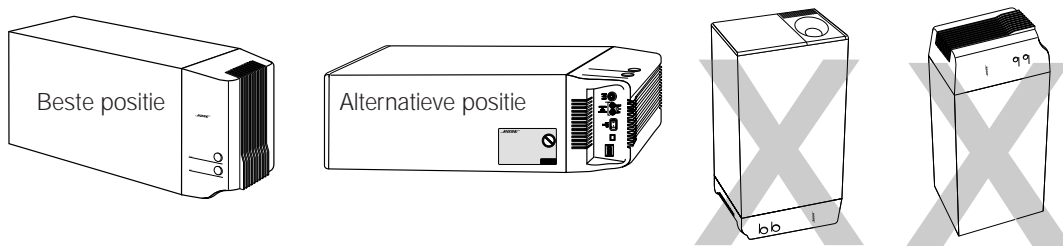
Plaatsing van de Acoustimass® Module

Volg bij de plaatskeuze voor de Acoustimass Module onderstaande regels.

1. Plaats de module langs dezelfde muur als de luidsprekers, indien mogelijk.
2. Kies een plek onder een tafel of achter een sofa. Zorg ervoor dat meubilair of gordijnen de koelgaten niet blokkeren.
3. Plaats de module zodanig dat de ingangskabel en de luidsprekerkabels niet te kort zijn, en dat ook een stopcontact bereikbaar is.
4. Kies een plaats voor de Acoustimass Module (Figuur 3). Plaats het apparaat vanwege de ventilatie op zijn lange zijde, met de aansluitcontacten in de richting van de vloer. Of leg hem neer op zijn brede lange kant, met de regelknoppen voor de lage en hoge tonen naar boven. De module mag niet rechtop staan zoals getoond in de laatste twee afbeeldingen in Figuur 3.

Figuur 3

Correcte en verkeerde plaatsing voor de Acoustimass Module



5. Zodra u een positie voor de module hebt gekozen, drukt u de vier rubbervoetjes in de buurt van de hoeken op de onderkant. Dit vergroot de stabiliteit en biedt bescherming tegen krassen.
6. Om de poort (de ronde opening) niet te blokkeren en te veel lage tonen te vermijden, dient u deze zo te richten dat het geluid langs de wand of de kamer in kan stralen.
7. U krijgt de beste geluidswaergave van lage tonen wanneer de poort niet op gelijke afstand van twee kamerwanden (of van kamerwand en plafond) is geplaatst.

Verwijder de stekkers van het systeem uit het stopcontact alvorens aansluitingen aan te brengen

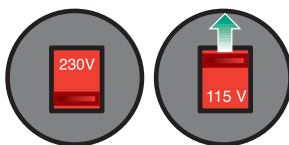
Het is belangrijk om de stekker van het Lifestyle®-systeem of andere apparaten uit het stopcontact te verwijderen **voor** u aansluitingen aanbrengt.

Het juiste voltage selecteren

Als u een apparaat met dubbel voltage hebt aangeschaft, dient u te controleren of de luidsprekers zijn ingesteld voor het voltage in uw land. Gebruik indien nodig de adapterstekker.

Figuur 4

Instellingen van de spanningskeuzeschakelaar



 **LET OP:** Houd de koelgaten van de Acoustimass Module vrij. De gleuven aan het uiteinde verschaffen ventilatie voor de ingebouwde elektronica en mogen niet geblokkeerd worden.

 **Opmerking:** Om storingen in het TV-beeld te voorkomen dient u de module op ten minste 45 cm van de TV te plaatsen.

Sluit de luidsprekers aan op de Acoustimass® Module

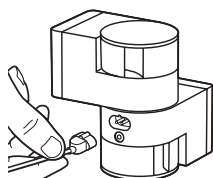
De Acoustimass 20 Jewel Cube®-luidsprekers op de Acoustimass Module aansluiten

1. Steek de stekker van elke luidspreker volledig in het contact op de achterkant van elke luidspreker (Figuur 5). Zorg ervoor dat het uitstekende nokje op de stekker precies in het gleufje van het contact glijdt.
2. Sluit de kabels van 6 m aan op het corresponderende linker of rechter groene aansluitcontact op de Acoustimass Module. De kabels van de luidsprekers hebben een groene stekker aan het ene uiteinde met de letter L (links) of R (rechts) op de stekker.

Als u langere luidsprekerkabels nodig hebt, kunt u de verlengkabel van 10 m van Bose® aanschaffen. Als u dit onderdeel wilt bestellen, neemt u contact op met de Consumentenservice van Bose (vraag naar onderdeelnr. 186445-1 zwart of onderdeelnr. 186445-2 wit). Of splits draad van 0,75 mm² of dikker samen (verbind + met + en – met –). Extra kabel is te koop bij uw dealer en in elektronicazaken. Bel zo nodig de Consumentenservice van Bose op.

Figuur 5

Aansluiting van de luidsprekerdraad op de Jewel Cube-luidsprekers



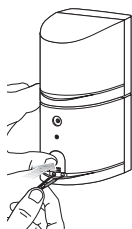
De Acoustimass 5-kubusluidsprekers op de Acoustimass Module aansluiten

Iedere luidsprekerkabel bevat twee draden. De draad met de rode rand is positief (+) en de geribbelde rand is negatief (-). Deze draden komen overeen met de positieve (rood) en de negatieve (zwart) aansluitingen op de achterkant van de luidsprekers. Als u langere luidsprekerkabels nodig hebt, kunt u de verlengkabel van 10 m van Bose aanschaffen. Als u dit onderdeel wilt bestellen, neemt u contact op met de Consumentenservice van Bose (vraag naar onderdeelnr. 186445-1 zwart of onderdeelnr. 186445-2 wit). Of splits draad van 0,75 mm² of dikker samen (verbind + met + en – met –). Extra kabels zijn verkrijgbaar bij uw dealer en in elektronicazaken. Bel zo nodig de Consumentenservice van Bose op.

1. Let erop dat de juiste kabel op de corresponderende luidspreker wordt aangesloten.
 - De kabels van de luidsprekers hebben een groene stekker aan het ene uiteinde met de letter L (links) of R (rechts) op de stekker.
 - De rode randen op de +draad zijn gemarkeerd met LEFT (links) en RIGHT (rechts).
2. Sluit het uiteinde van één van de luidsprekerkabels aan op de aansluitingen op de achterkant van de overeenkomstige kubusluidsprekers.
 - a. Druk het contactknopje achter op de kubusluidspreker in om de gemarkeerde draad in het rode (+) aansluitcontact te steken en de gewone draad in het zwarte (-) aansluitcontact. Laat het contactknopje los om de draad te bevestigen.
 - b. Herhaal deze stap voor alle kubusluidsprekers. (Zie Figuur 6.)
3. Sluit de draden vervolgens aan op de overeenkomstige linker of rechter blauwe aansluiting op de Acoustimass Module.

Figuur 6

Aansluiting van de luidsprekerdraad op de kubusluidsprekers



LET OP: Zorg dat er geen delen van de draden andere aansluitingen aanraken. Als een bepaalde draad een verkeerde aansluiting aanraakt, ontstaat kortsluiting die van invloed is op de juiste werking van uw systeem.

Welk Lifestyle® Muziekcentrum hebt u?

Interface-systemen voor meerdere kamers

Figuur 7

Voor- en achterkant van de interface voor meerdere kamers en het Personal™ Muziekcentrum

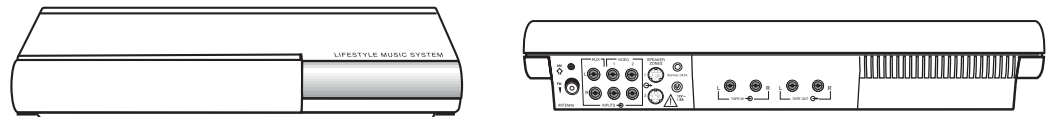


Met het interface-systeem voor meerdere kamers kunt u in maximaal vier ruimten of luisterkamers extra luidsprekers aanbrengen. Deze systemen worden bediend d.m.v. een Personal Muziekcentrum. Raadpleeg "De Acoustimass Module aansluiten op de interface voor meerdere kamers" op pagina 9 voor het aansluiten van extra luidsprekers op een interface voor meerdere kamers.

Systemen met het Model 20 Muziekcentrum

Figuur 8

Voor- en achterkant van het Model 20 Muziekcentrum

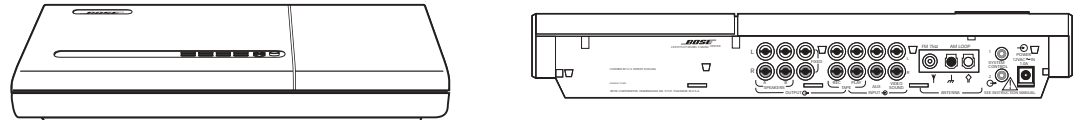


Het Model 20 Muziekcentrum bestaat uit een CD-speler voor zes compact discs met op de achterkant twee mini-DIN uitgangskontakten met het opschrift ZONE 1 en ZONE 2. Voor aansluiting van extra luidsprekers op een Model 20 Muziekcentrum raadpleegt u "De Acoustimass Module aansluiten op uw Model 20 Muziekcentrum" op pagina 12.

Systemen met het Model 5 Muziekcentrum

Figuur 9

Voor- en achterkant van het Model 5 Muziekcentrum

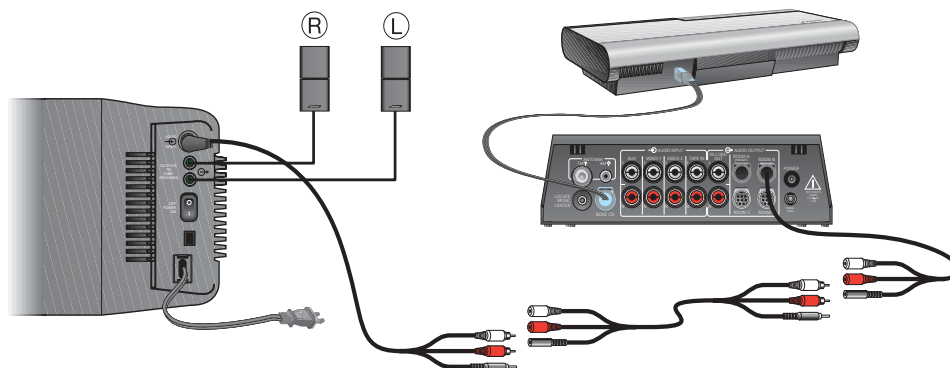


Het Model 5 Muziekcentrum bestaat uit een CD-speler voor een enkele compact disc met op de achterkant drie RCA-luidsprekeruitgangen met het opschrift A, B en FIXED. Voor aansluiting van extra luidsprekers op een Model 5 Muziekcentrum raadpleegt u "De Acoustimass Module aansluiten op uw Model 20 Muziekcentrum" op pagina 13.

De Acoustimass® Module aansluiten op de interface voor meerdere kamers

Figuur 10

De luidsprekers aansluiten op de interface voor meerdere kamers



Volg deze stappen om de Acoustimass 5 powered of 20 powered luidsprekers op uw systeem aan te sluiten:

1. Gebruik de bijgeleverde audio-ingangskabel van 10 m, steek de DIN-stekker in de Acoustimass Module en steek de RCA-stekker in de bijgeleverde adapterkabel van 1 m.
2. Steek vervolgens het DIN-uiteinde van de adapterkabel van 1 m in een van de niet-gebruikte uitgangen met het opschrift ROOM (B, C, D) op de achterkant van de interface (figuur 10).
3. Als u langere kabels nodig hebt, gebruikt u de bijgeleverde verlengkabel van 15 m. Deze kabel wordt aangesloten tussen de audio-ingangskabel van 10 m en de adapterkabel van 1 m (Figuur 10).

Uw systeem op het lichtnet aansluiten



LET OP: Als u een systeem met dubbel voltage hebt aangeschaft, is het belangrijk dat de luidsprekers op het juiste voltage worden ingesteld. Raadpleeg hiertoe "Het juiste voltage selecteren" op pagina 6.

Volg deze stappen om de voeding op uw Acoustimass luidsprekersysteem aan te sluiten:

1. Sluit het netsnoer van de Acoustimass Module aan op een stopcontact.
2. Steek de voedingskabels van het Lifestyle®-systeem in een stopcontact.
3. Zet de aan-/uitschakelaar van de Acoustimass Module aan.

Bediening in meer dan één kamer

Uw Lifestyle® Personal™ Muziekcentrum kan maximaal vier paar luidsprekers met ingebouwde versterking van Bose® regelen zodat uw familie in maximaal vier kamers van verschillende audiobronnen (CD, radio, TV, etc.) kan genieten. Deze kamers worden vermeld als room A, B, C en D. A is de primaire kamer (degene die gebruikt wordt voor een systeem met één kamer). Als er twee of meer kamers op uw systeem zijn aangesloten, geeft het Personal Muziekcentrum de toetsen ROOM en HOUSE weer en de indicators voor de kamers (A, B, C en/of D). Figuur 11 toont een voorbeelddisplay voor een systeem met twee kamers.



Opmerking: Steek de netstekker **niet** in het stopcontact voordat alle aansluitingen klaar zijn.

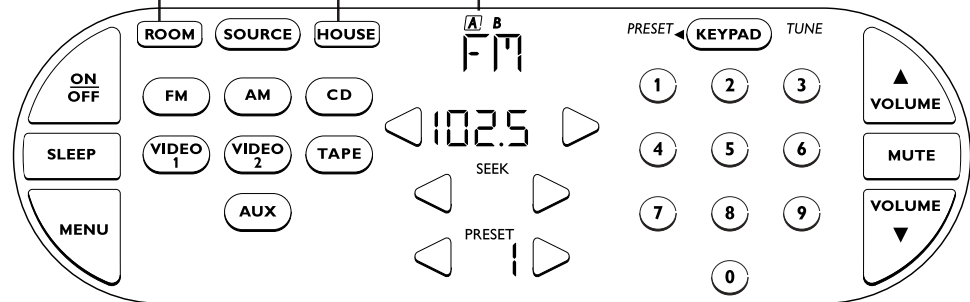
Figuur 11

Voorbeelddisplay voor een systeem met twee kamers

Met de toets ROOM kunt u één kamer of twee of meer kamers regelen die samen een bron delen

Met de toets HOUSE kunt u alle aangesloten kamers als één kamer regelen

De indicators geven aan wat er geselecteerd werd door de toets ROOM of HOUSE



- A Een omkaderde letter geeft de op dat moment geselecteerde kamer of kamers aan.
- B Een letter zonder kader geeft een kamer aan die naar een **gedeelde bron** luistert.
- Er verschijnt een leeg kader voor elke aangesloten kamer wanneer u op de toets HOUSE drukt.

Verschillende bronnen in meer dan één kamer aanzetten

Veronderstel dat u een systeem met twee kamers hebt (kamers A en B) en dat het hele systeem uit is. Doe het volgende om een verschillende bron in elke kamer aan te zetten:

1. Activeer het display.
2. Druk op de knop ROOM tot de kamerindicatie A wordt weergegeven. Druk op een brontoets (SOURCE), zoals bijvoorbeeld VIDEO 1 om het systeem aan te zetten en naar uw DVD-speler in kamer A te luisteren. Stel het volume op het gewenste niveau af.
3. Druk opnieuw op de toets ROOM. De kamerindicator B verschijnt. Druk op een andere brontoets, zoals bijvoorbeeld CD om naar een CD in kamer B te luisteren. Stel het volume opnieuw op het gewenste niveau af.
4. Druk nogmaals op de knop ROOM en u ziet dat de kamerindicator A wordt weergegeven. U kunt nu kamer A opnieuw bedienen en het display geeft aan dat de bron VIDEO 1 aan is.

Een gedeelde bron instellen

Laten we nu veronderstellen dat het systeem al aan is en dat u in kamers A en B de FM-radio wilt laten spelen:

1. Activeer het display.
2. Druk op de knop ROOM tot de kamerindicatie A wordt weergegeven. Druk op de brontoets FM en stel het volume af op het gewenste niveau voor kamer A.
3. Druk nogmaals op de knop ROOM om kamer B te selecteren. Druk op de brontoets FM en stel het volume af op het gewenste niveau voor kamer B. Nu worden de indicators A B weergegeven.
4. Druk opnieuw op de toets ROOM. De indicators A B worden op het display weergegeven wat erop duidt dat u deze twee kamers samen kunt regelen. Elk broncommando dat u nu geeft (SOURCE, VOLUME, MUTE, ON/OFF, SLEEP) is van toepassing op beide kamers.

De toets HOUSE gebruiken

Met behulp van de toets HOUSE kunt u alle kamers samenkoppelen en als één kamer bedienen. Er verschijnt een leeg kader voor elke aangesloten kamer wanneer u op de toets HOUSE drukt. Elke toets waarop u hierna drukt (alle brontoetsen, VOLUME, MUTE of SLEEP) is van invloed op elke kamer. Als u klaar bent met het luisteren drukt u op OFF om het hele systeem uit te zetten.

♪ **Opmerking:** Als u geen andere toetsen indrukt nadat u op HOUSE hebt gedrukt, kunt u de modus HOUSE annuleren door opnieuw op HOUSE te drukken.

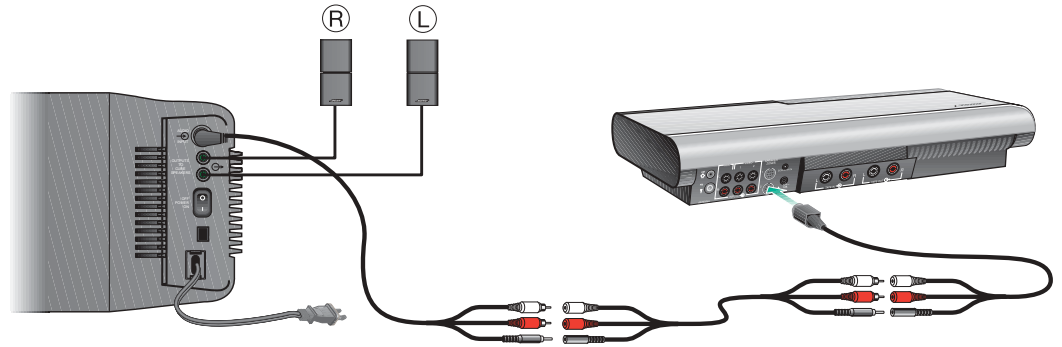
Meer dan één Personal™ Muziekcentrum gebruiken

Als u een systeem voor meerdere kamers hebt, kunt u extra Personal Muziekcentra in sommige of alle aangesloten kamers toevoegen. Elke interface voor meerdere kamers kan bediend worden door maximaal vier Personal Muziekcentra. Elk Personal Muziekcentrum kan maximaal vier kamers bedienen.

De Acoustimass® Module aansluiten op uw Model 20 Muziekcentrum

Figuur 12

De luidsprekers aansluiten op uw Model 20 Muziekcentrum



Volg deze stappen om de Acoustimass 5 powered of 20 powered luidsprekers op uw systeem aan te sluiten:

1. Gebruik de bijgeleverde audio-ingangskabel van 10 m, steek de DIN-stekker in de Acoustimass Module en steek de RCA-stekker in de bijgeleverde adapterkabel van 1 m (Figuur 12).
2. Sluit vervolgens het DIN-uiteinde van de adapterkabel van 1 m aan op de uitgang voor Zone 2 op de achterkant van het Model 20 Muziekcentrum (Figuur 12).
3. Als u langere kabels nodig hebt, gebruikt u de bijgeleverde verlengkabel van 15 m. Deze kabel wordt aangesloten tussen de audio-ingangskabel van 10 m en de adapterkabel van 1 m (Figuur 12).

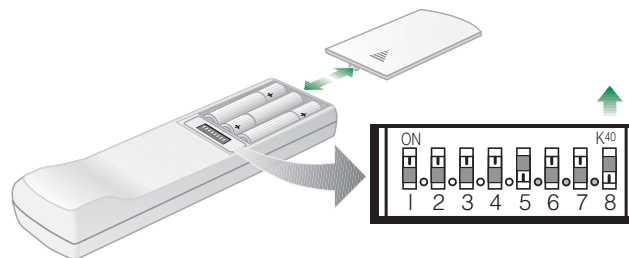
De afstandsbediening instellen

Voor het bedienen van de muziek voor ZONE 2 dient u een tweede afstandsbediening in te stellen.

- Verwijder de klep van de batterijruimte en gebruik de minischakelaars.
- Zorg dat de huiscode-instellingen (schakelaar 1, 2, 3 en 4) overeenkomen met uw eerste afstandsbediening.
- Stel schakelaar 8 in voor ZONE 2.

Figuur 13

De afstandsbediening instellen



Uw systeem op het lichtnet aansluiten



LET OP: Als u een systeem met dubbel voltage hebt aangeschaft, is het belangrijk dat de luidsprekers op het juiste voltage worden ingesteld. Raadpleeg hiertoe "Het juiste voltage selecteren" op pagina 6.

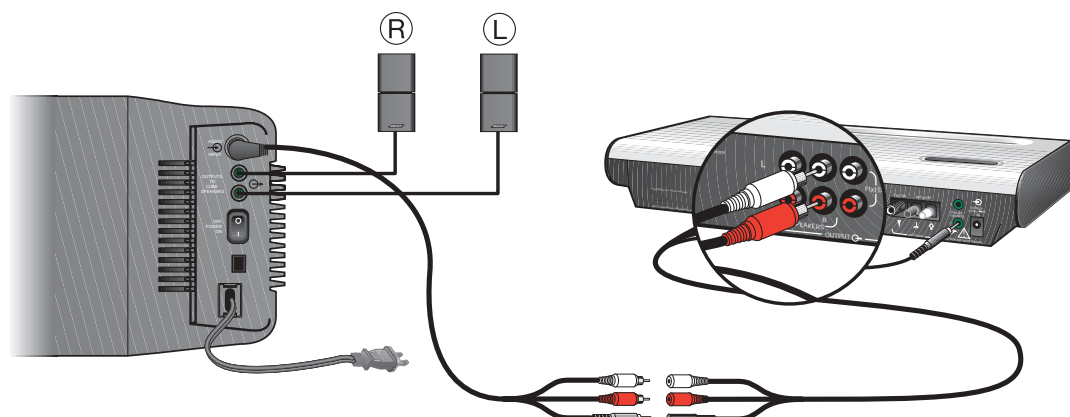
Volg deze stappen om de voeding op uw Acoustimass luidsprekersysteem aan te sluiten:

1. Sluit het netsnoer van de Acoustimass Module aan op een stopcontact.
2. Steek de voedingskabels van het Lifestyle®-systeem in een stopcontact.
3. Zet de aan-/uitschakelaar van de Acoustimass Module aan.

De Acoustimass® Module aansluiten op uw Model 5 Muziekcentrum

Figuur 14

De luidsprekers aansluiten op uw Model 5 Muziekcentrum



Volg deze stappen om de Acoustimass 5 powered of 20 powered luidsprekers op uw systeem aan te sluiten:

1. Gebruik de bijgeleverde audio-ingangskabel van 10 m en sluit de DIN-stekker aan op de Acoustimass Module en de RCA-stekkers rechtstreeks op SPEAKERS B van het Muziekcentrum (Figuur 14).
2. Sluit de stereo mini-stekker aan op System Control 2.
3. Als u langere kabels nodig hebt, gebruikt u de bijgeleverde verlengkabel van 15 m.

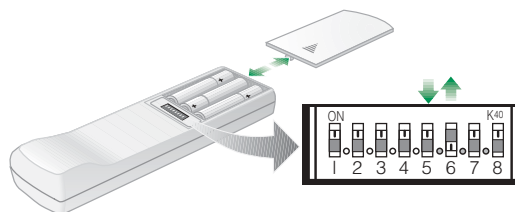
De afstandsbediening instellen

Voor bediening van de muziek naar SPEAKERS B dient u een tweede afstandsbediening in te stellen.

- Verwijder de klep van de batterijruimte en gebruik de minischakelaars.
- Zorg dat de huiscode-instellingen (schakelaars 1, 2, 3 en 4) overeenkomen met uw eerste afstandsbediening. Stel schakelaar 5 omlaag en schakelaar 6 omhoog in voor SPEAKERS B (Figuur 15).

Figuur 15

De afstandsbediening instellen



Uw systeem op het lichtnet aansluiten



LET OP: Als u een systeem met dubbel voltage hebt aangeschaft, is het belangrijk dat de luidsprekers op het juiste voltage worden ingesteld. Raadpleeg hiertoe "Het juiste voltage selecteren" op pagina 6.

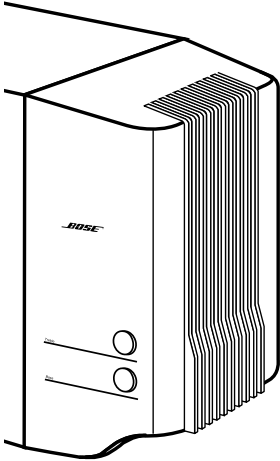
Volg deze stappen om de voeding op uw Acoustimass luidsprekersysteem aan te sluiten:

1. Sluit het netsnoer van de Acoustimass Module aan op een stopcontact.
2. Steek de voedingskabels van het Lifestyle®-systeem in een stopcontact.
3. Zet de aan-/uitschakelaar van de Acoustimass Module aan.

Fijnregeling van uw systeem

Figuur 16

De regelknoppen voor hoge en lage tonen



In de meeste situaties hoeft u voor uitstekende geluidskwaliteit enkel de richtlijnen voor het plaatsen van de luidsprekers van uw systeem te volgen.

Bij verandering van volume hoeft u de klank niet aan te passen, aangezien een door Bose® gepatenteerde signaalverwerking zorgt voor een natuurlijke en warm aandoende klankbalans op elk luisterniveau.

Zoals hieronder beschreven, kunt u zelf, indien gewenst, uw systeem 'fijn' afstemmen.

Bijstellen van de luidsprekers

De regelaars voor TREBLE en BASS bevinden zich op de Acoustimass Module van het Acoustimass® 5 powered of 20 powered luidsprekers (Figuur 16). Met deze regelaars kunt u de hoge tonen en de bas aanpassen. De normale stand van de puntjes op de regelknoppen is de stand '12 uur'. Draai deze regelknoppen met de wijzers van de klok mee voor versterking en tegen de wijzers van de klok in voor verzwakking, zowel van de hoge tonen als van de lage tonen.

Compenseren voor de akoestiek van de kamer

Bij ieder luidsprekersysteem kan de 'akoestiek' van uw kamer (de karakteristieke geluidseigenschappen) invloed hebben op de geluidskwaliteit ervan in het algemeen. Veelal kunt u problemen met de akoestiek redelijk verhelpen door de beide regelknoppen TREBLE en BASS voorzichtig wat bij te stellen.

Te veel of te weinig hoge tonen

Kamers met te weinig geluiddempend materiaal, vooral kamers met kale vloeren en muren, kunnen schril of te 'helder' klinken. Wanneer u in deze gevallen de regelknop TREBLE lager draait (naar de - toe), worden die hoge tonen verzwakt.

Kamers met veel geluiddempend materiaal (gestoffeerde meubelen, kamerbreed tapijt, zware gordijnen) kunnen de hoge tonen van uw systeem verminderen. Zet de luidsprekers in deze gevallen enigszins verder weg van de gestoffeerde meubelen om de hoge tonen te versterken. U kunt de hoge tonen ook versterken door TREBLE iets hoger te draaien (naar de +).

Te veel of te weinig lage tonen

U kunt de lage tonen verzwakken door de regelknop BASS lager (naar de -) te draaien. Hoger draaien (naar de +) versterkt de lage tonen.

De plaatsing van de Acoustimass Module heeft invloed op hoeveel lage tonen u hoort. Plaatsing dichterbij de hoek van de kamer versterkt de lage tonen. Als u de module verder weg uit de hoek plaatst, klinken de lage tonen zwakker.

Oplossen van problemen

Probleem	Wat te doen
Het systeem werkt helemaal niet	<ul style="list-style-type: none"> • Zorg dat de voedingsaansluiting stevig op het muziekcentrum is aangesloten, het netsnoer stevig op de Acoustimass® Module is aangesloten, het voedingsblok en het netsnoer op stopcontacten zijn aangesloten en dat de Module ingeschakeld is. • Kies een geluidsbron (CD, AM/FM, enz.). • Verwijder de aansluiting van het voedingsblok gedurende ongeveer een minuut en sluit hem opnieuw aan. Bij een piekstoring of onderbreking in de voeding zal het apparaat daarna weer gewoon functioneren.
Geen geluid	<ul style="list-style-type: none"> • Zet het muziekcentrum 10 tellen uit en vervolgens weer aan om de communicatie te herstellen tussen het muziekcentrum en de luidsprekers. • Controleer de aansluitingen van alle externe apparaten. Zorg dat u de juiste bron selecteert voor de gewenste ingang. • Controleer de aansluitingen van de luidsprekers. • Zorg dat de CD juist in het muziekcentrum is aangebracht (met het etiket naar boven) en dat de klep gesloten is. • Verhoog het volume. • Kijk op het display of MUTE brandt. Druk op MUTE op de afstandsbediening om het geluid te herstellen. • Ontkoppel alle koptelefoons. • Sluit de FM- en de AM-antenne aan.

Accessoires (optioneel verkrijgbaar)

De volgende accessoires zijn verkrijgbaar voor grotere flexibiliteit van uw luidsprekersysteem van Bose®. Neem contact op met uw Bose-dealer of bel Bose rechtstreeks (zie de binnenkant van de achteromslag voor telefoonnummers):

UB-20: Hoge kwaliteitsbeugel voor bevestiging op de muur of het plafond.

UFS-20: Slanke metalen vloerstaanders (94 cm) voor elegant opstellen van de kubus luidsprekers terwijl de draden verborgen blijven.

UTS-20: Hoge kwaliteit aluminiumstaanders (17,8 cm) voor plaatsing op een vlakke ondergrond zoals een muurplank of tafeltje.

Consumentenservice

Neem voor assistentie contact op met de Consumentenservice van Bose. Zie de binnenkant van het achteromslag voor de adressen en telefoonnummers van de Consumentenservice van Bose.



Opmerking: Het Acoustimass powered luidsprekersysteem mag alleen volgens aanbevelingen van Bose geïnstalleerd worden. Raadpleeg de instructies die bij de bevestigingsaccessoires geleverd zijn.

Technische gegevens

VA (frequentie)-waarden

VS/Canada: 120V ~ 50/60 Hz, 350W

Europa/Australië: 220-240V ~ 50/60Hz, 350W

Dubbel voltage: 115/230V ~ 50/60 Hz, 350W

Afmetingen

Acoustimass 5 luidsprekersysteem met ingebouwde versterking:

Kubusluidsprekers: Breedte 7,8 x Diepte 10,2 x Hoogte 15,8 cm

Acoustimass Module: Breedte 59 x Diepte 19 x Hoogte 35,5 cm

Acoustimass 20 luidsprekersysteem met ingebouwde versterking:

Kubusluidsprekers: Breedte 5,6 x Diepte 8,2 x Hoogte 11,2 cm)

Acoustimass Module: Breedte 59 x Diepte 19 x Hoogte 35,5 cm

Gewicht

Acoustimass 5 luidsprekersysteem met ingebouwde versterking:

Kubusluidsprekers: 1,1 kg; Acoustimass Module: 15 kg

Acoustimass 20 luidsprekersysteem met ingebouwde versterking:

Kubusluidsprekers: 0,5 kg; Acoustimass Module: 15 kg

Afwerking

Kubusluidsprekers: Polymeer, gespoten

Acoustimass Module: Vinylvernis

Garantieperiode

Voor het Bose® Acoustimass 5 en 20 luidsprekersysteem met ingebouwde versterking geldt een overdraagbare garantie van één (1) jaar. De verdere gegevens staan op de garantiekaart bij uw systeem. Gelieve het informatiedeel in te vullen en de kaart terug te zenden naar Bose. Zie de binnenkant van het achteromslag voor de adressen en telefoonnummers

Het Acoustimass® 5 of 20 luidsprekersysteem reinigen

Reinig de buitenkant van de luidsprekers met een zachte, vochtige doek. Gebruik geen spuitbussen vlakbij het systeem. Gebruik geen oplosmiddelen of chemicaliën, en geen schoonmaakproducten met alcohol, ammoniak of schuurmiddelen. Mors geen vloeistoffen in openingen van het systeem.

De roosterpanelen van de luidsprekers vereisen geen speciaal onderhoud. Ze kunnen zo nodig met een stofzuigerhulpstuk met een zachte borstel voorzichtig worden gereinigd.



USA

Bose Corporation, The Mountain
Framingham, MA 01701-9168
1-800-367-4008
Phone hours - ET (eastern time):
Weekdays 8:30 a.m. to 8 p.m.
Saturdays 9 a.m. to 3 p.m.

Canada

Bose Ltd., 1-35 East Beaver Creek Road
Richmond Hill, Ontario L4B 1B3
1-800-465-2673
Phone hours - ET (eastern time):
Weekdays 9 a.m. to 5 p.m.

European Office

Bose Products B.V., Nijverheidstraat 8
1135 GE Edam, Nederland
TEL 0299-390111 FAX 0299-390114

Australia

Bose Pty Limited 1 Sorrell Street
Parramatta NSW, 2150
TEL 02 9204-6111 FAX 02 9204-6122

Belgique/België

Bose N.V., Limesweg 2, B-3700 Tongeren
TEL 012-390800 FAX 012-390840

Danmark

Bose A/S, Industrivej 7, 2605 Brøndby
TEL 4343-7777 FAX 4343-7818

Deutschland

Bose GmbH, Max-Planck-Straße 36d
D-61381 Friedrichsdorf
TEL 06172-71040 FAX 06172-710419

France

Bose S.A., 6, rue Saint Vincent
78100 Saint Germain en Laye
TEL 01-30616363 FAX 01-30614105

India

Bose Corporation India Private Limited
W-16, Greater Kailash-II
New Delhi 110 048
TEL (011) 648 4462 FAX (011) 648 4463

Ireland

Bose Corporation
Carrickmacross, Co Monaghan
TEL (042) 9661988 FAX (042) 9661998

Italia

Bose S.p.A., Via della Magliana 876
00148 Roma
www.bose.it
TEL 06-65670802 FAX 06-65680167

Japan

Bose K.K., Shibuya YT Building
28-3 Maruyama-cho
Shibuya-ku, Tokyo 150
TEL 3-5489-0955 FAX 3-5489-0592

Nederland

Bose B.V., Nijverheidstraat 8
1135 GE Edam
TEL 0299-390111 FAX 0299-390109

Norge

Bose A/S, Solheimsgate 11
N-2001, Lillestrøm
TEL 63-817380 FAX 63-810819

Österreich

Bose Ges.m.b.H., Vienna Business Park
Wienerbergstrasse 7 (10.OG)
A-1100 Vienna
TEL 01-60404340 FAX 01-604043423

Schweiz

Bose AG, Rünenbergerstrasse 13
4460-Gelterkinden
TEL 061-9815544 FAX 061-9815502

Sverige

Bose A/S, JohanneFredsgatan 4
S-43153 Mölndal
TEL 31-878850 FAX 31-274891

United Kingdom

Bose Limited
1 Ambley Green
Gillingham Business Park
Gillingham, Kent ME8 ONJ
TEL 0870-741-4500 FAX 0870-741-4545

From other locations

Bose Customer Service, 1 New York Ave.
Framingham, MA 01701-9168 USA
TEL (508) 766-1900 FAX (508) 766-1919

World Wide Web

www.bose.com



BOSE[®]
Better sound through research[®]

©2004 Bose Corporation
The Mountain, Framingham, MA 01701-9168 USA
256193-NEDvo AM Rev.00